

See discussions, stats, and author profiles for this publication at: <https://www.researchgate.net/publication/376650477>

تحسين جودة التسجيل والقبول الجامعي للطلبة ذوي الإحتياجات الخصوصية اعتماد لغة الشارات نموجا

Presentation · December 2023

DOI: 10.13140/RG.2.2.14311.83366

CITATIONS

0

READS

67

1 author:



Souad Abdelwahed Selmi
University of Tunis El Manar

21 PUBLICATIONS 7 CITATIONS

SEE PROFILE



مجموعة من الاشكاليات

كيف يمكن دعم الطلبة ذوي الاحتياجات الخصوصية في
عملية التسجيل؟

ماهي التكنولوجيات المتاحة لتسهيل تسجيل
وقبول ذوي الاحتياجات الخصوصية.

هل هناك برامج تدريب مخصصة للاطارات الأكاديمية
لفهم احتياجات الطلبة ذوي الاحتياجات الخصوصية؟

كيف يمكن تعزيز تسجيل وقبول الطلبة الصم؟

ما هي الخطوات الرئيسية التي يجب على الجامعات
اتخاذها للنهوض بقبول الطلبة ذوي الاحتياجات
الخصوصية؟

هل توجد ممارسات أفضل وتجارب ناجحة في هذا
المجال؟





بعض الأرقام

01

منظمة الصحة العالمية (2022)

يعاني ما يقدر بنحو 1.3 مليار شخص - أو 1 من كل 6 أشخاص في جميع أنحاء العالم - من إعاقة كبيرة. وتشير تقديرات إلى أن نحو 80% من الأشخاص ذوي الإعاقة يعيشون في الدول النامية حيث تكون الموارد والرعاية الطبية محدودة.

02

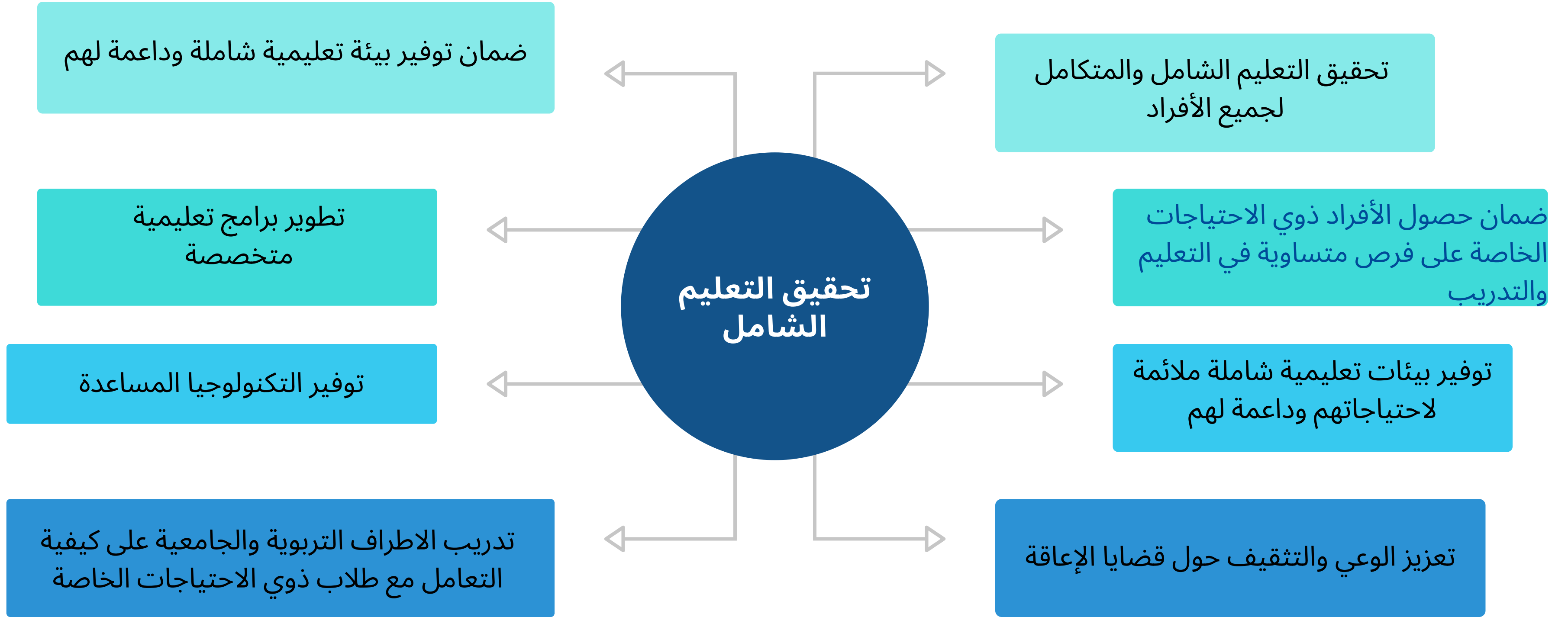
اليونيسف (2021)

عدد الأطفال ذوي الإعاقات في العالم يبلغ حوالي 240 مليون طفل



حاجة ملحة إلى زيادة الوعي وتوفير الموارد والرعاية الطبية للأشخاص ذوي الإعاقة، حيث تكون الاحتياجات كبيرة والموارد محدودة.

هداف التنمية المستدامة 2030 في مجال التربية والتعليم لذوي الاحتياجات الخاصة



تعتبر عملية التسجيل والقبول في الجامعات خطوة حاسمة في مسار الطلاب الجامعيين

تحديات التسجيل والقبول للطلبة ذوي الاحتياجات الخصوصية

التحديات الإدارية



تحقيق التكافؤ في فرص التعليم
لجميع الطلاب

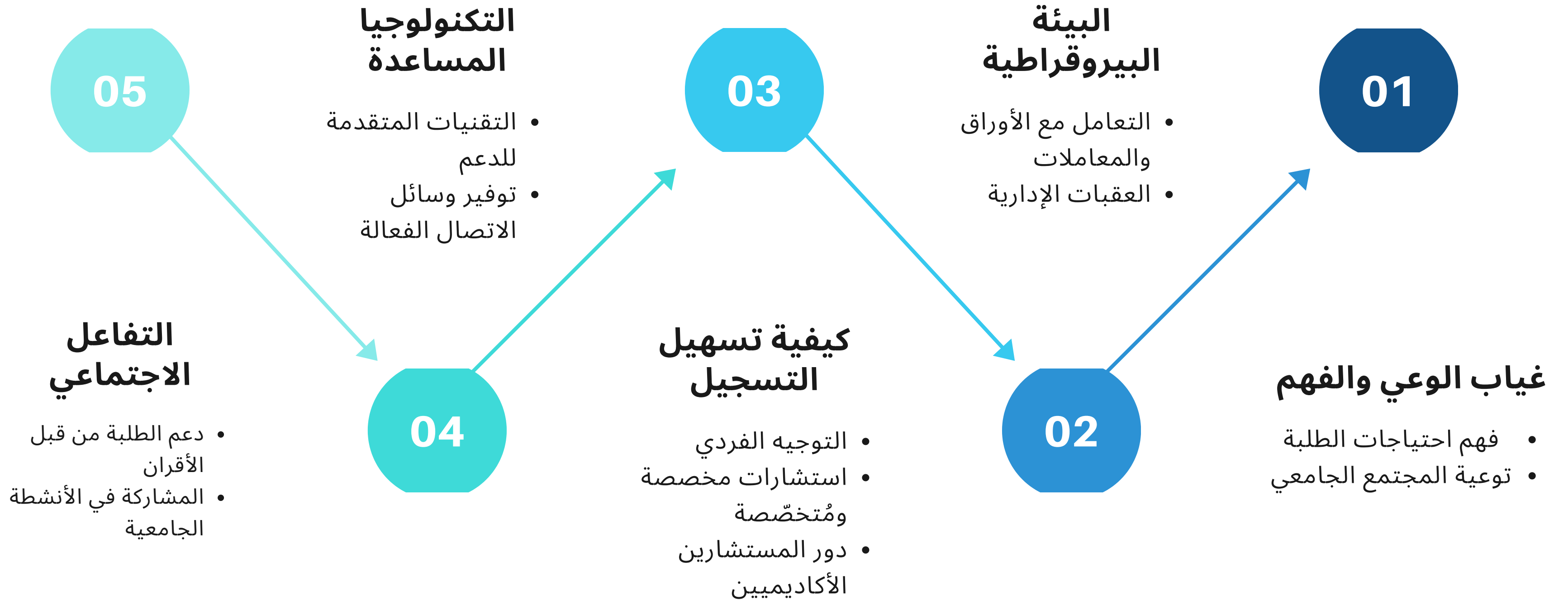


تدريب الموظفين على التفاعل مع
طلاب ذوي الاحتياجات الخصوصية
بشكل فعّال.



تطوير نظم إلكترونية يسهل التفاعل
معها بسهولة وفعالية

تحديات تسجيل وقبول الطلبة ذوي الاحتياجات الخاصة



تحسين عمليات التسجيل

هل هناك تخفيضات في الرسوم لطلاب ذوي الاحتياجات

الخصوصية؟

- إنشاء برامج منح دراسية خاصة لتحفيز طلاب ذوي الاحتياجات الخصوصية.
- توفير خيارات للدفع بالتقسيط لتخفيف الضغط المالي.

توفير المعلومات

والتوعية

- توفير معلومات شفافة وواضحة عن كيفية التسجيل والخدمات المتاحة للطلاب ذوي الاحتياجات الخاصة.
- توعية للطلاب وأولياء الأمور حول الخيارات المتاحة والتسهيلات التي يمكن الاستفادة منها.

هل يوجد دعم فني لتقنية

التسجيل؟

- فريق دعم فني مخصص لمساعدة الطلاب في حال وجود مشاكل تقنية.
- وثائق وفيديوهات توضيحية لشرح كيفية استخدام التكنولوجيا في عمليات التسجيل.

العمل بالتعاون مع

الجمعيات والمؤسسات ذات

الصلة

تعزيز التعاون مع الجمعيات والمؤسسات ذات الصلة للحصول على دعم إضافي وتوجيه حول كيفية تلبية احتياجات الطلاب.

يجب أن تقوم الجامعات بإجراء تقييم دوري لجهودها في دعم طلاب ذوي الاحتياجات الخاصة وتحسين العمليات بناءً على التقييم.

ممارسات فضلى وتجارب ناجحة

استقبال طلبات تسهيل القبول للطلبة ذوي الاحتياجات الخاصة

1 **جامعة بيرزيت-تسهيل القبول
للطلبة ذوي الاحتياجات الخاصة
للعام الأكاديمي 2023/2024**

توعية الطلاب من الصف العاشر والحادي عشر بمهارات التعلّم المطلوبة لتحسين قدراتهم في اللغة الإنجليزية والرياضيات واستراتيجيات اجتياز الاختبارات لتعزيز قدرتهم على الالتحاق بالتخصصات العلمية

2 **جامعة قطر -
برنامج القيس 2023**

في فلسطين أنشأت وحدة رعاية الطلبة ذوي الاحتياجات الخاصة. تهدف هذه الوحدة إلى ضمان وصول الطلبة من مختلف الحاجات إلى الخدمات الأساسية والدعم في مجالات مثل المكتبات والعيادات الطبية

3 **جامعة النجاح الوطنية -
وحدة رعاية الطلبة ذوي
الاحتياجات الخاصة**

- توفير البيئة المناسبة للطلاب من ذوي الاحتياجات الخاصة لإتاحة الفرصة لهم للالتحاق ببرامج الجامعة التعليمية والاجتماعية.
- توفير مستوى مناسب من الوعي بالإعاقة لتعزيز مجتمع جامعي شامل.
- العمل على تدريب العاملين في الجامعة .

4 **وثيقة دعم ذوي الاحتياجات
الخاصة - جامعة المجمع**

- توفير جميع المرافق المادية المناسبة التي تضمن وصولاً معرفياً إلكترونيًا ومكانيًا سهلًا ومريحًا.
- تنمية مهارات الأشخاص ذوي الإحتياجات الخاصّة بما يتماشى مع إمكانياتهم وإعاقاتهم.
- تقديم خدمات دعم اجتماعي ونفسي وتعليمي قائمة على المعايير وواضحة للأشخاص ذوي الإعاقة.
- دعم البحوث والدراسات التي تركز على الاحتياجات والتحديات التي يواجهها الأشخاص ذوو الإعاقة وطرق تمكينهم وتنمية قدراتهم.

5 **جامعة ظفار-عُمان
وحدة خدمات دعم الطلبة ذوي
الإعاقة**



التحوّل الرقمي وتعزيز التسجيل الجامعي للطلبة ذوي الاحتياجات الخاصّة

بناء القدرات وتدريب

المهارات الرقمية والمعرفة والمهارات الحياتية اللازمة للنحوّل الرقمي واستخدام التقنيات الرقمية بشكل فعال ودمج هذه الأدوات في ممارساتهم المهنية في علاقة بالطلاب ذوي الاحتياجات الخصوصية.

المحتوى الرقمي

- توفير **موارد تعليمية** متاحة بشكل إلكتروني.
- الوصول إلى المواد الدراسية والمعلومات بشكل مرّن ومناسب وفق احتياجاتهم الفردية.
- تصميم المناهج وتكييف المحتوى بما يعزز دمج التكنولوجيا ويعزز تطوير المهارات الرقمية بين الطلاب
- اتخاذ تدابير الضرورية للأمن السيبراني لحماية المعطيات الشخصية وضمان سلامة وأمان المستخدمين.

منصات التعلم الإلكتروني

- المنصات الإلكترونية و بوابات الإنترنت المخصصة للطلاب ذوي الاحتياجات الخاصة : توفر معلومات و**موارد توجيهية** ودعم فني للطلاب وأولياء الأمور أثناء عملية التقديم والتسجيل. كما تسهل هذه الموارد الرقمية الوصول إلى المعلومات حول الإجراءات والمتطلبات الخاصة بالتقديم

البنية التحتية الرقمية

- تقديم مطالب التسجيل عبر الإنترنت وتقديم الوثائق المطلوبة بشكل مبسط وسهل.
- توفير مرافق رقمية مخصصة لتقديم الدعم والمساعدة لهؤلاء الطلاب خلال عملية التقديم والتسجيل.

إطار عام للتحويل الرقمي الجامعي

شراكة بين القطاع العام والخاص

- إشراك الشركاء والمؤسسات الخاصة
- المشاريع التعاونية
- تقاسم الموارد والخبرات

مُتابعة وتقييم

- إنشاء مؤشرات الأداء الرئيسية (KPIs)
- جمع البيانات وتحليلها بشكل منتظم
- تحسن مستمر

مشاركة وتعاون الاطراف الفاعلة و الشركاء

- إشراك جميع الاطراف (مثل الطلاب والمربين والمجتمع) المدني.
- بناء الشراكات مع المنظمات والمؤسسات الدولية.

رقمنة البنية التحتية

- وصول موثوق للإنترنت
- التقنيات المتقدمة (مثل الحوسبة السحابية وشبكات الهاتف المحمول).

بناء قدرات المربين والإداريين

- البرامج التدريبية الفعالة
- ورش العمل وأنشطة تبادل المعرفة
- التعاون مع الشركاء الوطنيين والدوليين

منصات التعلم الإلكتروني

- الدورات الضخمة المفتوحة عبر الإنترنت (MOOCs)
- أنظمة إدارة التعلم (LMS)
- أساليب التعلم المدمج

محتوى رقمي

- المصادر التعليمية المفتوحة
- المكتبات الرقمية
- المعامل الافتراضية



التعامل مع الطلبة الصم في التسجيل والقبول بالجامعات

تحديات خاصة في التواصل والفهم



الطلاب الصم يحتاجون إلى **وسائل تواصل بصرية أو لغة الإشارات** للتفاعل مع المؤسسات التعليمية أثناء عملية التسجيل. قد تكون هناك صعوبة في توفير هذه الوسائل بشكل فعال.

الوثائق والمعلومات المكتوبة

الوثائق والمعلومات المكتوبة المتعلقة بعملية التسجيل يجب أن تتوفر بصيغ يمكن للطلاب الصم فهمها بسهولة، مثل **توفير ترجمة إلى لغة الإشارات أو استخدام أساليب بصرية مثل شرائط الفيديو بلغة الإشارات و الرسوم التوضيحية والصور المرئية والترجمة الكتابية.**

التوجيه والدعم

الطلاب الصم قد يحتاجون إلى دعم إضافي أثناء عملية التسجيل وخلال دراستهم. من الضروري توفير **مستشارين أو موظفين مدربين في التعامل مع الأفراد الصم.**

البيئة الاجتماعية والثقافية

اقد تواجه بعض الطلاب الصم **تحديات اجتماعية وثقافية في المؤسسات التعليمية** حيث يحتاجون إلى التكيف مع بيئة مختلفة. **تعزيز الوعي والتفهم حول احتياجاتهم**

توفير التقنيات المساعدة

يجب أن تتاح **التقنيات المساعدة مثل أجهزة سمعية وجهاز ترجمة الكتاب الى كلام (TTS) والترجمة الفورية للطلاب الصم لمساعدتهم في متابعة المحتوى الصوتي والمكتوب.**

تحديات التسجيل للطلبة الصم

التفاعل مع النظام التعليمي والمؤسسات التعليمية



تقديم لغة الاشارات

لغة الإشارات لغة حيّة ووسيلة تواصل حاسمة للأشخاص الصم، وتعتبر ضرورية لتسجيل وقبول الطلاب الصم في الجامعات.



01

لغة رمزية ومرئية

لغة الإشارات، اللّغة الصّامتة ونظام من الرموز اليدوية تمثل الكلمات أو المفاهيم أو الأفكار للصم، وهي لغة مرئية تعتمد على حاسة البصر

02

الإبجدية الأصبعية

وسيلة لتمثل الحروف الأبجدية والأرقام من خلال اليد والأصابع وحركاتها التي تشكل تلك الحروف والأرقام

03

التواصل الكلي

إستخدام العديد من طرق التواصل (لغة الإشارات و الطريقة الشفهية)

04

القراءة على الشفاه

قراءة الكلام إستخدام المعلومات البصرية لفهم الكلام. وتتضمن حركات الشفتين والتعبيرات الوجهية و الإيماءات والأوضاع الجسمية.

05

كتابة لغة الإشارات

ما نفعله هنا أننا نسقط الإشارات ونرسمها ونكتبها على وسيلة القراءة المستخدمة من الورق أو اللوحات أو حتى الحاسوب فيستطيع الأصم قراءتها

»» تعزيز التعامل مع الطلبة الصمّ في التسجيل والقبول بالجامعات

أولا

أن يتوفر في الجامعات **فريقا متخصصا في التعامل مع الطلاب الصم**. يجب أن يتكون هذا الفريق من **مترجمي لغة الإشارات**.
توفير أدوات التواصل المناسبة مثل **أجهزة الساعات والأجهزة الإلكترونية** لتسهيل التواصل مع الطلاب.

ثانيا

توفير برامج تدريبية للمسؤولين والموظفين في الجامعات لتعليمهم كيفية التعامل مع الطلاب الصم. يجب أن يكون هناك **تدريب على لغة الإشارات** وكيفية التواصل بها، بالإضافة إلى تدريب على كيفية توفير الدعم المناسب للطلاب في جميع جوانب حياتهم الجامعية.

ثالثا

يجب أن يكون هناك توفير خدمات إضافية للطلاب الصم في عملية التسجيل والقبول. توفير مساعدة في ملء استمارات التسجيل وتوفير مترجم لغة الإشارات خلال المقابلات الشخصية.
إمكانية تقديم الامتحانات بلغة الإشارات أو توفير مترجم لغة الإشارات خلال الامتحانات.

رابعا

تواصل وتفاعل مستمر مع الطلاب الصم لتقديم الدعم والمساعدة في حل المشكلات.
أن يكون هناك قنوات اتصال **مفتوحة** مثل البريد الإلكتروني أو خدمات المراسلة عبر الإنترنت لتسهيل التواصل والاستفسارات.

نشأة شعبة لغة الإشارات بجامعة تونس المنار

المعهد العالي للعلوم الانسانية بتونس



دليل التوجيه الجامعي

ادراج الاجازة في لغة الاشارات في
دليل التوجيه الجامعي أكثر من 400
متخرج متحصّل على الاجازة في لغة
الاشارات



الماجستير

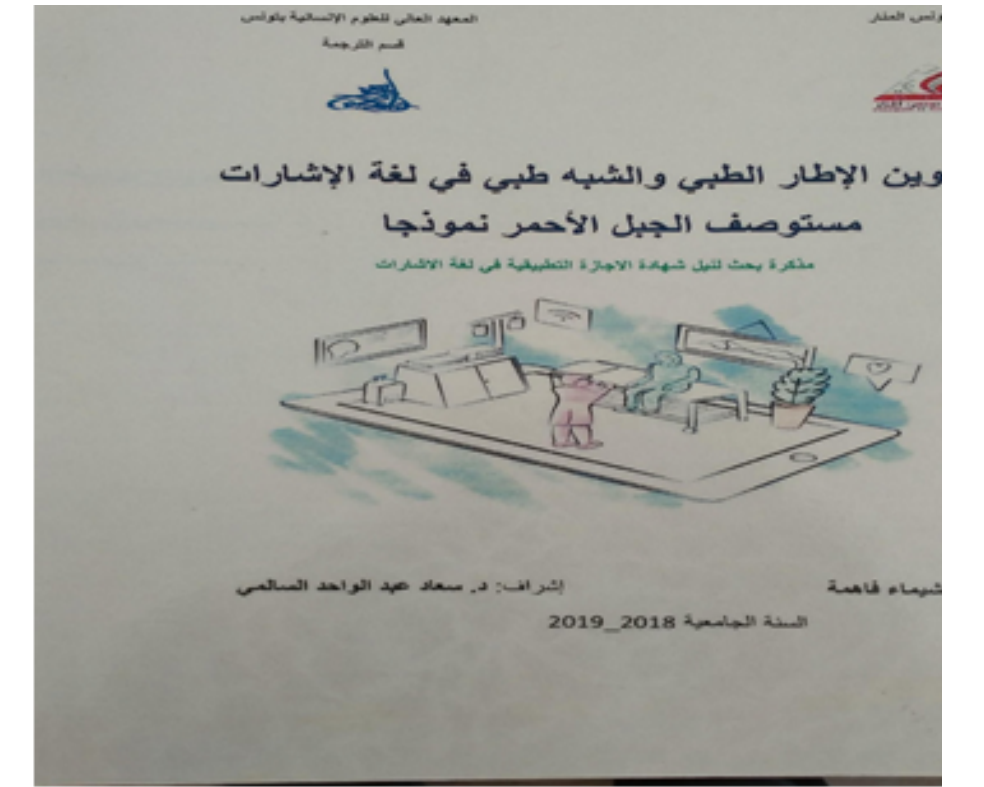
احداث الماجستير المهني في-2009
ترجمة لغة الإشارات



تاريخ بداية التدريس الاكاديمي

اقرار الاستاذية في لغة الاشارات سنة
2004-2003
تخرج اول دفعة في الاختصاص المذكور
سنة 2006

تدريس لغة الاشارات بجامعة تونس المنار يعد فرصة قيمة للطلاب لتعلم لغة فريدة وفعالة في التواصل مع الصمّ، بالإضافة إلى تعزيز اندماج الصم في مختلف المجالات خاصّة التعليم في جميع مراحلهم والمساهمة في بناء مجتمع يشجع على التعايش وقبول الاختلاف والتسامح.





»»» تدريس لغة الاشارات بجامعة تونس المنار



- تدريس لغة الاشارات بجامعة تونس المنار يُعد خطوة مهمة في تعزيز التواصل والتفاعل مع الأشخاص الذين يعانون من صمم وضعف السمع.

- تهدف جامعة تونس المنار إلى توفير بيئة تعليمية ملائمة للطلاب الراغبين في تعلم لغة الاشارة.

- يتم تقديم الدروس والمحاضرات من قبل مدرسين محترفين وذوي خبرة في هذا المجال. يتم تدريس الأساسيات والمفاهيم الأساسية للغة الاشارات، بالإضافة إلى المهارات اللازمة للتواصل بفعالية والمقاربات البيداغوجية ومنهجية البحث والمهارات الحياتية والبيداغوجيا المرقمنة وعلم نفس الطفل وعلم نفس الاصمّ..

تدريس لغة الاشارات بجامعة تونس المنار

- يعتبر تعلم لغة الاشارات في جامعة تونس المنار فرصة رائعة للطلاب لتطوير مهاراتهم وزيادة فرصهم في الحصول على فرص عمل في مجالات مختلفة.
- يزداد الطلب على المتخصصين في لغة الاشارات في مجالات مثل التعليم والصحة والاستشارات والإعلام وغيرها.
- يساهم تدريس لغة الاشارات في جامعة تونس المنار في تعزيز التواصل وقيم والتسامح بين أفراد المجتمع. حيث يتعلم الطلاب كيفية التواصل مع الأشخاص الصم وكيفية التعامل معهم بطرق بحرفية. يساهم ذلك في بناء جيل جديد من المجتمع يحترم ويقدر احتياجات الأشخاص ذوي صمم وضعف السمع.



مُقترحات لتعميم تدريس لغة الاشارات بالجامعات في الدول العربية

تعلم لغة الإشارات أمرًا ضروريًا لتعزيز التواصل والتفاعل مع
الأشخاص الصم



أن تقوم الدول العربية بتطوير برامج تعليمية متخصصة لتدريس لغة الإشارات في الجامعات. تكون هذه البرامج شاملة ومتكاملة، تشمل دروسًا نظرية وعملية تهدف إلى تطوير مهارات الطلاب في التواصل بالإشارات. مع التركيز على فهم ثقافة الصم، بالإضافة إلى تعلم الإشارات المختلفة والقواعد النحوية والصرفية للغة والمهارات الحياتية واساسيات علوم التربية وعلم النفس ومنهجية البحث.

أن تقوم الجامعات بتوظيف مدرسين مؤهلين وذوي خبرة في تدريس لغة الإشارات. أن يكون لدى هؤلاء المدرسين معرفة عميقة باللغة وثقافة الصم، بالإضافة إلى مهارات تدريس فعالة. يمكن أن يتم تطوير برامج تدريب مكثف للمدرسين لضمان كفاءتهم في تدريس اللغة بشكل فعال.

أن يتم تشجيع الطلاب في الجامعات على اتخاذ دورات اختيارية في لغة الإشارات. يمكن أن تكون هذه الدورات جزءًا من المناهج الدراسية لبعض التخصصات، مثل التربية الخاصة أو الطبّ والحقوق. من خلال إتاحة هذه الدورات، سيكون لدى الطلاب فرصة لتطوير مهاراتهم في التواصل بالإشارة وزيادة وعيهم بحقوق واحتياجات الأشخاص ذوي الاحتياجات الخصوصية.

تطوير مقررات دراسية متخصصة في لغة الإشارة وتدريب أعضاء هيئة التدريس على تعليمها.

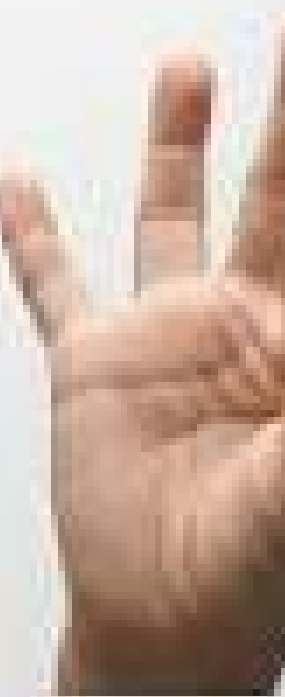
توفير موارد تعليمية متنوعة وسهلة الوصول لطلاب الجامعات الذين يرغبون في تعلم لغة الاشارات. يمكن أن تشمل هذه الموارد كتبًا ودروسًا عبر الإنترنت ومقاطع فيديو تعليمية.



6

7

8





! شكر ا

مرحبا بتساؤلاتكم

سُعاد عبدالواحد السالمي

جامعة تونس المنار

s.abdelwahed1@gmail.com